



École secondaire catholique Sainte-Famille



Guide d'information **Programmes d'éducation internationale** **PEI et Diplôme**

Préparer les jeunes d'aujourd'hui
pour le monde de demain!

1780, boulevard Meadowvale
Mississauga Ontario L5N 7K8

Site Internet de l'école : essf.csdccs.edu.on.ca
Site Facebook de l'école : facebook.com/stefamille

Téléphone : (905) 814-0318
Télécopieur : (905) 814-8480

PEI

Programme d'éducation intermédiaire

(7^e à 10^e année)

Le PEI est conçu comme un cadre pédagogique cohérent et complet qui place les élèves de 11 ans à 16 ans face à des défis éducatif et leur permet de développer des compétences importantes dans leur vie d'adolescents. De plus, ce programme donne aux élèves des occasions de développer leur potentiel, de découvrir leur préférences en matière d'apprentissage et de prendre des risques calculés.

Le programme d'études s'inscrit parfaitement dans la mission de l'École secondaire catholique Sainte-Famille. Ici, nous offrons une ambiance familiale dans une communauté multiculturelle dans laquelle le succès de l'élève passe par un personnel impliqué et dévoué. L'enseignement de qualité, incluant la technologie et des programmes diversifiés, permet à l'élève de croître dans sa foi catholique, sa langue et sa culture francophone, et ce, dans un environnement sécuritaire.

Au PEI, il y a huit groupes de matières et un tronc commun composé de six contextes mondiaux. Cette structure est représentée dans le cercle situé à la page quatre du dépliant. Le profil de l'apprenant est situé au centre du cercle.

Le Profil de l'apprenant de l'IB

**En tant qu'apprenants de l'IB, nous
nous efforçons d'être:**

CHERCHEURS

INFORMÉS

SENSÉS

COMMUNICATIFS

INTÈGRES

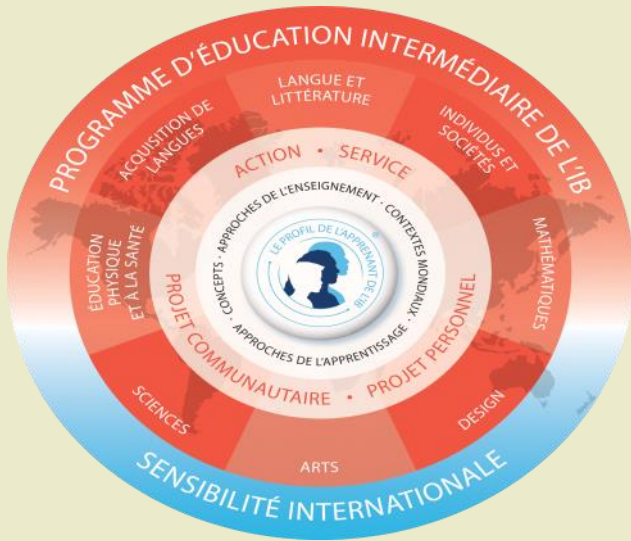
OUVERTS D'ESPRIT

ALTRUISTES

AUDACIEUX

ÉQUILIBRÉS

RÉFLÉCHIS



Les 6 contextes mondiaux

Identités et relations

Orientation dans l'espace et dans le temps

Expression personnelle et culturelle

Innovation scientifique et technique

Mondialisation et durabilité

Équité et développement



Le projet personnel et le service en tant qu'action

Deux autres aspects importants du programme d'éducation intermédiaire est le projet personnel et le service communautaire. Le projet personnel se réalise à la dernière année du programme (10^e année) et peut prendre plusieurs formes. Il est obligatoire pour l'obtention du certificat. Le service communautaire se réalise tout au long des quatre ans et peut prendre la forme d'implication dans une activité culturelle et/ou sportive. L'élève doit réaliser un total de 50 heures dans les quatre années du programme.

La certification

Pendant la dernière année du programme, l'évaluation électronique facultative du PEI permet d'obtenir la sanction officielle des études par l'IB sur la base des examens et des travaux d'évaluation. Les élèves qui effectuent les tâches d'évaluation externe peuvent se voir octroyer les résultats de cours et le certificat du PEI de l'IB.

École secondaire catholique Sainte-Famille

École IB-PEI

Téléphone : (905) 814-0318

Télécopieur : (905) 814-8480

Coordonnatrice du PEI :

Tonya Butkovich (tbutkovich@csdccc.edu.on.ca)

Programme du Diplôme

11^e et 12^e année

Le programme du diplôme est un cursus pré-universitaire exigeant, sanctionné par des examens. Il s'adresse à des élèves du secondaire hautement motivés, âgés de 16 à 19 ans. L'évaluation rigoureuse du programme lui a donné une réputation solide, offrant ainsi à ses diplômés l'accès aux meilleures universités de par le monde. Ce programme permet aux étudiants de satisfaire tant aux exigences de l'IB qu'à celles du système d'éducation provincial.

Modalités du programme

Le programme du diplôme demande qu'un élève complète six domaines d'études ainsi que trois composantes essentielles au programme.

Les six domaines d'études sont enseignés en parallèle et portent à la fois sur les branches littéraires et scientifiques. Au moins trois de ces domaines doivent être enseignés au niveau supérieur (NS—240 heures d'enseignement) et les trois autres matières au niveau moyen (NM—150 heures d'enseignement).

Les éléments du programme sont plus clairement représentés par le prochain diagramme.



La théorie de la connaissance (TdC)

Cours interdisciplinaire obligatoire destiné à stimuler la réflexion critique sur les connaissances et les expériences acquises aussi bien en classe qu'à l'extérieur. Il encourage l'élève à apprécier des perspectives culturelles différentes. Les aspects développés dans le cours sont aussi intégrés dans les différentes matières.

Créativité, Action, Service (CAS)

Le programme CAS contribue au développement personnel et social de l'élève par le biais de l'apprentissage expérientiel. Un élève doit compléter les huit objectifs de CAS pour obtenir son diplôme, ainsi qu'un projet d'envergure. Le tout complété sur une période de 18 mois.

Mémoire de 4000 mots

Le mémoire a pour but de familiariser les candidats avec le niveau de recherche et de rédaction attendu d'eux à l'université. Il est recommandé qu'un élève consacre 40 heures en recherche et rédaction.

Le profil de l'apprenant et la sensibilité internationale sont deux aspects importants du programme puisqu'ils sont au cœur de toutes les matières.

Les six domaines d'études du Programme du diplôme

Groupe 1 – Français A langue et littérature

L'IB encourage l'élève à conserver des liens étroits avec sa propre culture et sa langue maternelle. Le cours développe chez l'élève de fortes compétences orales et écrites, le respect de l'héritage littéraire de sa langue principale ainsi qu'une vision internationale.

Groupe 1– English A language and literature

Tout candidat au diplôme est évalué sur sa connaissance d'une deuxième langue. Le cours répond aux besoins de nos élèves bilingues et maîtrisant très bien la langue.

Groupe 3–Individus et sociétés

Les cours offerts sont : Histoire des Amériques, Économie et Psychologie.

Groupe 4– Sciences expérimentales

Les cours offerts sont: Biologie, Chimie et Physique. Ce programme développe des compétences pratiques en laboratoire ainsi que la collaboration dans le travail au travers du projet de groupe interdisciplinaire.

Groupe 5–Mathématiques

Tout élève qui participe au programme a l'obligation de suivre au moins un cours de mathématiques.

Groupe 6–Arts ou option

Le cour d'art offert: arts visuels. Les élèves doivent choisir une option dans les groupes 3 à 5.

Évaluation du travail scolaire

Il y a deux types d'évaluations :

Les évaluations externes : travaux envoyés à un évaluateur externe déterminé par l'IB; les examens finaux font partie de ce groupe.

Les évaluations internes : travaux évalués par l'enseignant-e et un échantillon prédéterminé est envoyé à un évaluateur externe déterminé par l'IB. Ce processus a pour but d'uniformiser les résultats des élèves au niveau mondial. Si nécessaire, la note de tous les élèves de ce cours sera modifiée afin de refléter la moyenne mondiale.

L'attribution du Diplôme

Le système d'évaluation du Diplôme se base sur un système de points. Un élève peut recevoir jusqu'à 7 points par cours ainsi que 3 points pour son mémoire et le cours TdC ce qui donne un maximum de 45 points. Le diplôme est attribué si l'élève se mérite un minimum de 24 points, qu'il rencontre les huit objectifs de CAS et, qu'en plus, il réponde à certains critères plus spécifiques aux matières étudiées.



École secondaire catholique Sainte-Famille

École du monde de l'IB 003131

Téléphone : (905) 814-0318

Télécopieur : (905) 814-8480

Coordonnateur du Diplôme: Emmanuel Sincennes

esincennes@csdccc.edu.on.ca

www.ibo.org